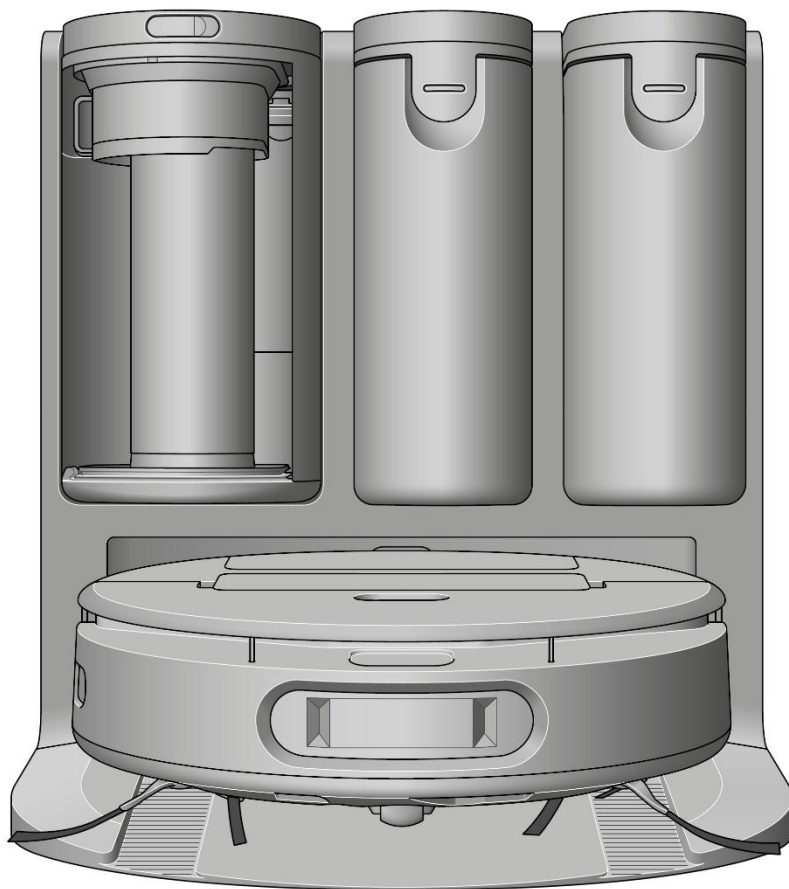


spot+scrub Ai



Návod na použitie (SK)

DÔLEŽITÉ BEZPEČNOSTNÉ POKYNY

PRED POUŽITÍM TOHTO ROBOTICKÉHO VYSÁVAČA SI PREČÍTAJTE VŠETKY POKYNY A VÝSTRAŽNÉ OZNAČENIA V POUŽÍVATEĽSKJE PRÍRÚČKE A NA VYSÁVAČI.

Pri použití elektrického spotrebiča dodržujte základné bezpečnostné opatrenia vrátane nasledujúcich:

UPOZORNENIE

Tieto varovania platia pre robotický vysávač, dokovacia stanicu a nabíjačku.

OBMEDZTE NEBEZPEČENSTVO VZNIKU POŽIARU, ÚRAZU ELEKTRICKÝM PRÚDOM ALEBO ZRANENIA:

1. Tento spotrebič môžu používať deti vo veku od 8 rokov a osoby so zníženými fyzickými, zmyslovými a rozumovými schopnosťami alebo s nedostatkom znalostí a skúseností, iba ak sú pod dohľadom zodpovednej osoby alebo boli poučené zodpovednou osobou o bezpečnom používaní a možných rizikách. Deti sa nesmú so spotrebičom hrať. Čistenie a používateľská údržba spotrebiča nesmie byť vykonávaná deťmi bez dozoru.
2. Spotrebič nie je hračka. Ak ho používa dieťa alebo sa spotrebič nachádza v jeho blízkosti, musí byť pod dohľadom. Deti by mali byť pod dohľadom, aby sa zabezpečilo, že sa so spotrebičom nebudú hrať. Nedovoľte deťom alebo domácim miláčikom sedieť na spotrebiči.
3. Nepoužívajte robotický vysávač v miestnosti, kde je prítomné alebo kde spí dojča alebo dieťa bez dozoru.
4. Pred čistením alebo akoukoľvek údržbou spotrebiča odpojte nabíjačku z elektrickej siete.
5. Už nefunkčné alebo poškodené akumulátory vyberte zo spotrebiča a riadne zlikvidujte. Spotrebič musí byť pred vyberaním akumulátora vypnutý. Akumulátor zlikvidujte bezpečne v súlade s miestnymi predpismi a nariadeniami.
6. Na pripojenie dokovacej stanice a nabíjanie robotického vysávača pomocou dokovacej stanice používajte iba napájací adaptér Dyson. Používajte iba originálne akumulátory Dyson, pretože iné typy môžu explodovať a spôsobiť zranenie osôb a poškodenie spotrebiča.
7. Akumulátor použitý v tomto spotrebiči môže pri nesprávnom zachádzaní predstavovať riziko požiaru alebo chemického popálenie. Neumiestvujte robotický vysávač na sporák alebo iný horúci povrch ani do jeho blízkosti, nerozoberajte a neskratujte kontakty akumulátora, nezahrievajte ho na teplotu vyššiu než 60°C ani tento spotrebič nespálujte, i keď je vážne poškodený. Akumulátor by sa mohol vznietiť alebo explodovať.
8. Akumulátor je uzavretá jednotka a za normálnych okolností nepredstavuje žiadne bezpečnostné riziko. V nepravdepodobnom prípade úniku kvapaliny z akumulátora sa kvapaliny nedotýkajte, pretože môže spôsobiť podráždenie alebo poleptanie, a dodržujte nasledujúce bezpečnostné pokyny:
 - Pri styku s pokožkou – môže spôsobiť podráždenie. Omyte mydlom a vodou.
 - Vdýchnutie – Môže spôsobiť podráždenie dýchacích ciest. Dýchajte čerstvý vzduch a vyhľadajte lekársku pomoc.
 - Pri zasiahnutí očí – môže spôsobiť podráždenie. Okamžite vyplachujte oči dôkladne vodou po dobu minimálne 15 minút. Vyhľadajte lekársku pomoc.
 - Likvidácia – Pri manipulácii s akumulátorom používajte rukavice a okamžite ho zlikvidujte podľa miestnych predpisov a nariadení.

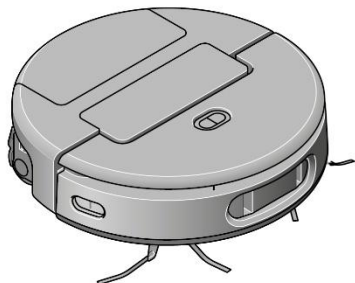
9. Pri vyberaní alebo výmene motorom poháňanej kefy sa uistite, že je spotrebič vypnutý.
10. Používajte iba studenú vodu o maximálnej teplote 35 °C a neplňte nádržku na vodu nad maximálny objem 300 ml. Pri použití čistiaceho roztoku Dyson sa riadte informáciami na fľaštičke.
11. Používajte iba podľa pokynov uvedených v používateľskej príručke Dyson. Nevykonávajte žiadnu inú údržbu než tu, ktorá je uvedená v príručke, aplikácii MyDyson™, na webových stránkach Dyson alebo ktorú vám odporučí naša zákaznícka linka. V prípade nutnosti servisu alebo opravy kontaktujte našu zákaznícku linku, aby sme mohli prebrať dostupné možnosti. Nerozoberajte robotický vysávač ani nabíjaciu dokovacia stanicu, pretože nesprávne opätovné zostavenie môže mať za následok úraz elektrickým prúdom alebo požiar.
12. VAROVÁNÍ: Používajte iba napájaciu jednotku, nabíjaciu dokovacia stanicu a akumulátor dodané s robotickým vysávačom. Pokiaľ je nutné vymeniť akumulátor, použite iba akumulátor Dyson s číslom dielu SC005B. Pre účely dobíjania používajte iba nabíjaciu dokovacia stanicu Dyson s číslom dielu 01.22.1101135-000 a napájací adaptér Dyson s číslom dielu 975364-XX.
13. Nedovoľte, aby robotický vysávač, nabíjacia dokovacia stanica alebo napájací adaptér navlhli. Sú vhodné IBA pre suché miesta. Nenabíjajte ani nepoužívajte robotický vysávač vonku ani na mokrom povrchu alebo tam, kde hrozí kontakt s vodou alebo ponorenie do vody. Nemanipulujte s robotickým vysávačom, nabíjacou dokovacia stanicou alebo nabíjacím adaptérom mokrymi rukami.
14. Nepoužívajte robotický vysávač v oblastiach, kde sú otvorené krby, zapálené sviečky alebo krehké predmety.
15. Dodržujte všetky pokyny týkajúce sa nabíjanie a nenabíjajte akumulátor ani spotrebič mimo rozsah okolitých teplôt uvedených v týchto pokynoch. Nesprávne nabíjanie alebo nabíjanie pri teplotách mimo stanovený rozsah môže poškodiť akumulátor a zvýšiť riziko vzniku požiaru.
16. Všetok servis a opravy musí vykonávať spoločnosť Dyson alebo jej autorizované servisné stredisko za použitia originálnych náhradných dielov Dyson. To zaručuje, že bude zachovaná bezpečnosť spotrebiča. Nepokúšajte sa spotrebič upravovať ani opravovať.
17. Nepoužívajte robotický vysávač vo visutých prostrediach (napr. dvojité podlahy, otvorené balkóny, dosky nábytku) bez ochranných bariér.
18. Nebezpečenstvo pádu: Nepoužívajte robotický vysávač tam, kde hrozí, že by mohol spadnúť, napr. v blízkosti schodiska alebo balkónu apod. Nepoužívajte vo vysokých alebo úzkych priestoroch, ako sú police alebo schody.
19. Neponechávajte robotický vysávač zapnutý v miestnosti spoločne s domácimi miláčikmi bez dozoru.
20. Nepoužívajte robotický vysávač tam, kde by mohol nasávať horľavé alebo zápalné kvapaliny, ako je benzín, ani ho nepoužívajte v oblastiach, kde sa môžu vyskytovať takéto kvapaliny alebo ich výpary. Nepoužívajte robotický vysávač tam, kde by mohol zbierať čokoľvek, čo horí alebo dymí, ako sú cigarety, zápalky alebo horký popol.
21. Dbajte na to, aby boli všetky senzory čisté a zbavené nečistôt, aby ste zaistili, že robotický vysávač nebude predstavovať žiadne riziko.
22. Zaisťte, aby o robotickom vysávači vedeli všetci v domácnosti, keď je v prevádzke, najmä pri použití funkcie plánovaného čistení dostupné prostredníctvom aplikácie MyDyson™.
23. Uvedomte si, že sa robotický vysávač pohybuje sám. Pri chôdzi v oblasti, v ktorej robotický vysávač pracuje, buďte opatrní, aby ste naň nestúpili.

24. Nepoužívajte robotický vysávač na vysávanie ostrých predmetov alebo rozbitého skla.
25. Spotrebič použite iba vtedy, pokiaľ je nainštalovaná zberná nádoba na nečistoty a pokiaľ má správne umiestené filtre.
26. Nepoužívajte robotický vysávač s poškodenou zástrčkou, káblom alebo nabíjacou dokovaciou stanicou. Pokiaľ robotický vysávač nefunguje, ako má, dostal prudký úder, bol upustený, poškodený, nechaný vonku alebo spadol do vody, nepoužívajte ho a kontaktujte našu zákaznícku linku.
27. Aby nedošlo k poškodeniu robotického vysávača, nedvíhajte ho pri prenášaní za rúkovať na hornom krytu. Pre bezpečnejšiu manipuláciu zdvihnite a držte celý spotrebič za jeho dno.
28. Nedotýkajte sa nabíjacích kontaktov na spotrebiči ani na dokovacej stanici žiadnymi predmetmi.
29. Neprechádzajte spotrebičom cez prívodní kábel.

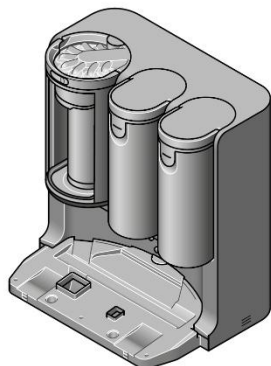
TIETO POKYNY SI PREČÍTAJTE A USCHOVAJTE

TENTO ROBOTICKÝ VYSÁVAČ JE URČENÝ IBA NA POUŽITIE V DOMÁCNOSTI

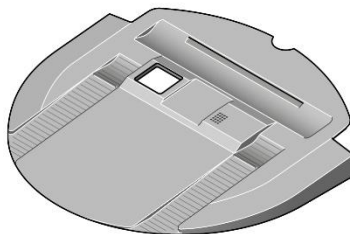
Obsah balenia



**Robotický vysávač
Dyson Spot+Scrub™ Ai**
na mokré a suché čistenie



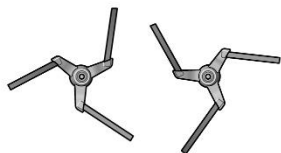
Dokovacia stanica
Robotický vysávač sa sám
vyprázdňuje, čistí, doplňuje
a dobíja. Všetko úplne
automaticky.



Rampa dokovacej stanice
Umožňuje parkovať robotický
vysávač mimo podlahu a pomáha
s pripojením k dokovacej stanici.



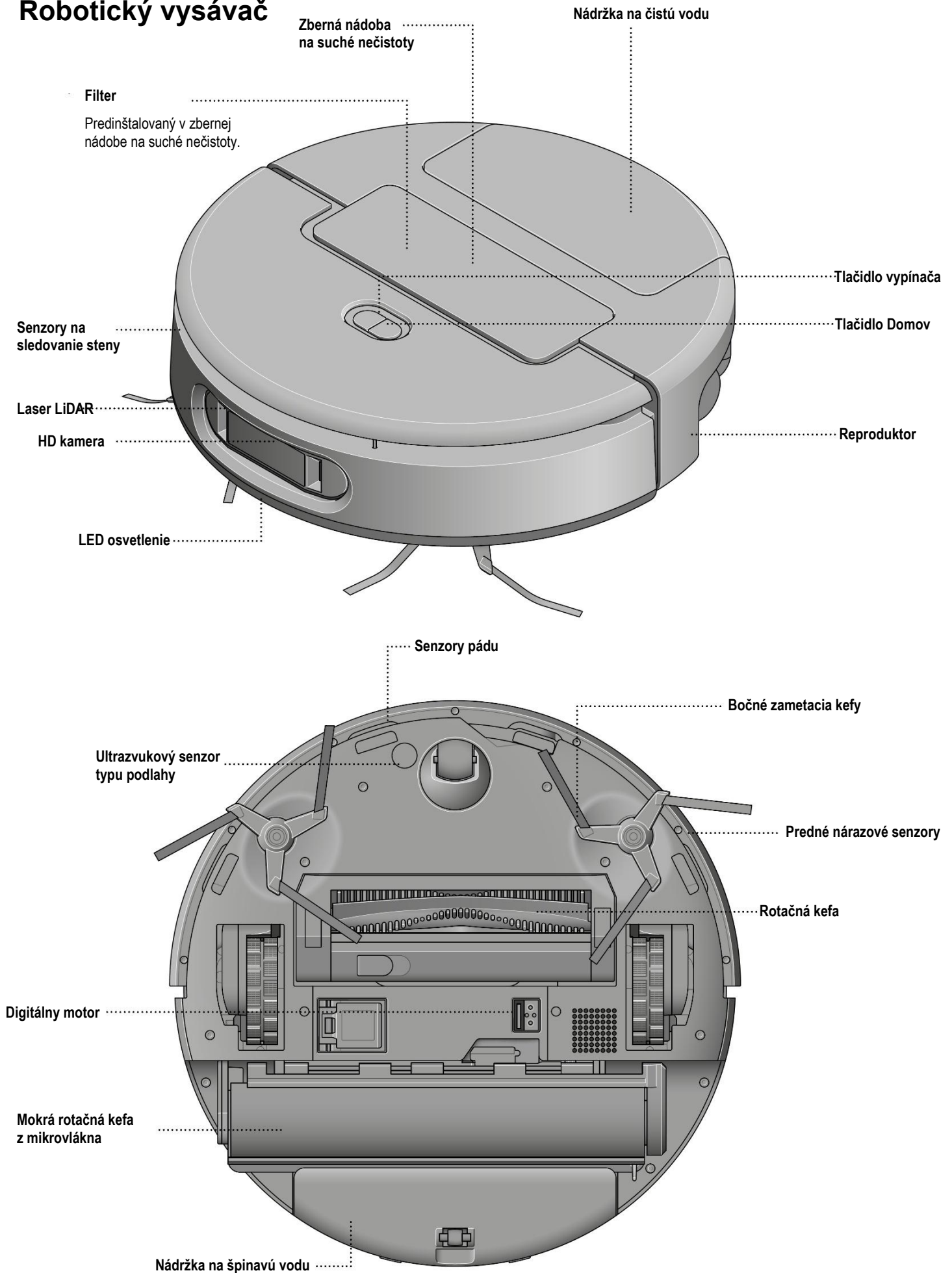
Nabijací kábel
Pripojuje dokovaciu stanicu k
zdroju napájania.



Bočné zametacie kefy x2
Dostanú sa do úzkych priestor,
rohov a okolo nôh nábytku.

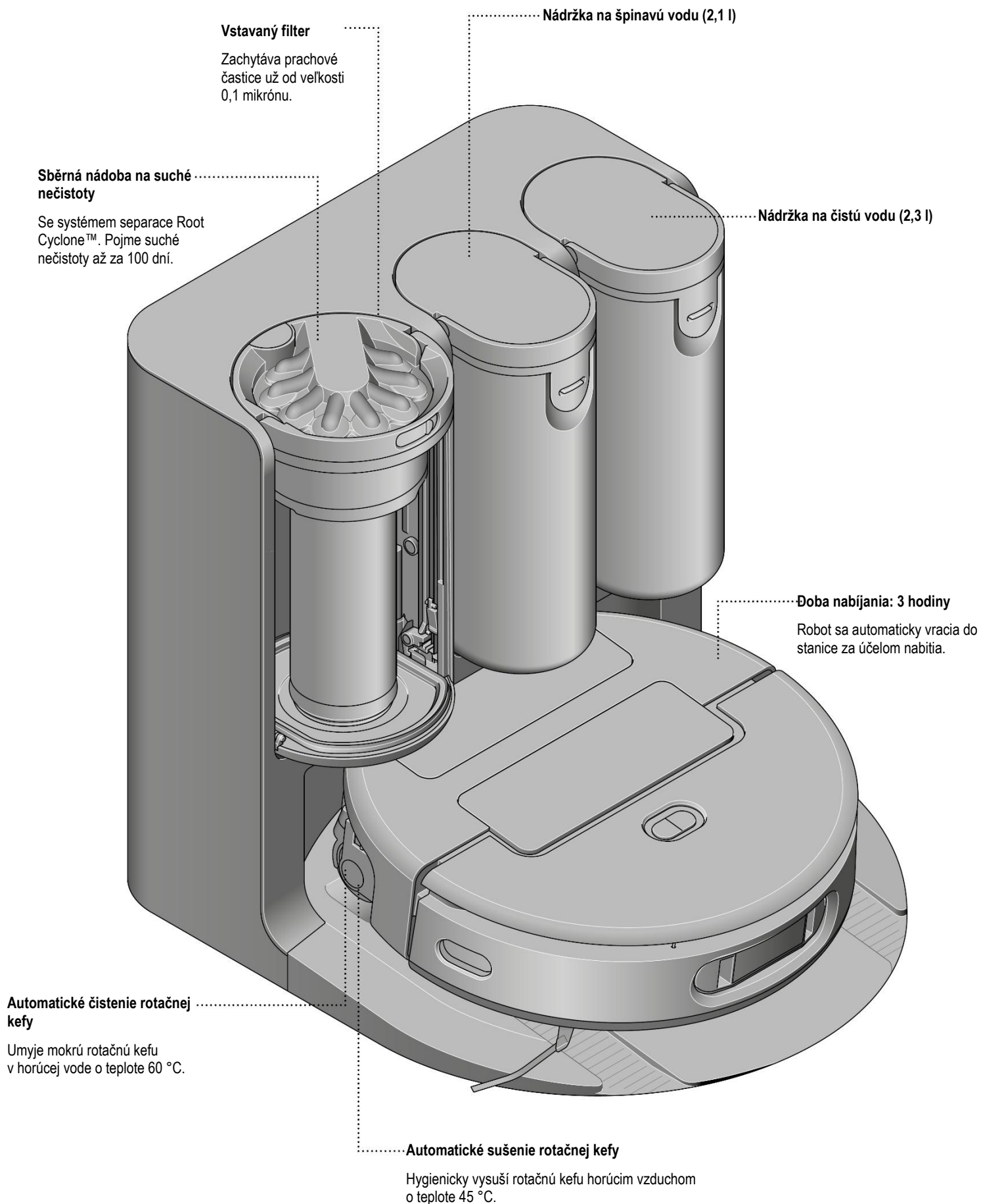
Začíname

Robotický vysávač



Začíname

Dokovacia stanica



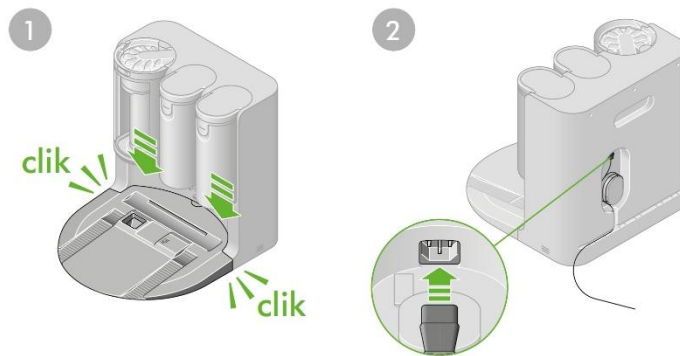
Nastavenie dokovacej stanice

Zostavenie dokovacej stanice

Zarovnajzte dokovaci rampu s dokovacou stanicou a zatlačte ju nadol, kým nezapadne na svoje miesto.

Zapojte nabíjací kábel do zadnej časti dokovacej stanice a pripojte ho do elektrickej siete. Po pripojení k elektrickej sieti sa rozsvieti biela LED kontrolka.

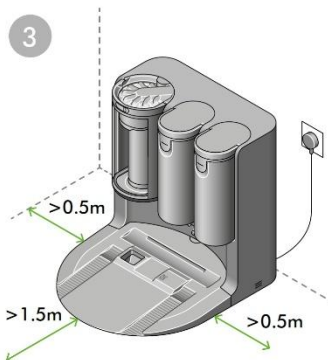
Prebytočný kábel omotajte okolo úchyty na zadnej strane dokovacej stanice.



Výber umiestenia

Dokovacia stanica by mala byť umiestená u steny, na rovnom povrchu a v blízkosti elektrickej zásuvky. Uistite sa, že zvolené miesto nie je vystavené priamemu slnečnému žiareniu a nie je zakryté pod stolom alebo iným nábytkom.

Dokovacia stanica také potrebuje minimálne 50 cm voľného priestoru po stranách a minimálne 1,5 m vpredu.



Doplnenie prípravku a naplnenie nádržky na čistú vodu

Pomocou rukoväti zdvihnite nádržku na čistú vodu z dokovacej stanice. Odstráňte gumový uzáver na čistiaci prípravok v zadnej časti dokovacej stanice. Naplňte čistiacim roztokom na tvrdé podlahy Dyson O2 Probiotic až po značku „Max“ a nasadte naspäť gumový uzáver.

Otvorte veko nádržky na čistú vodu a naplňte ju čistou vodou až po značku „Max“. Zatvorte veko a umiestite nádržku naspäť do dokovacej stanice.



Nastavenie robotického vysávača

Najprv odstráňte penové chrániče medzi rotačnou kefou a predným nárazníkom.

Nasadenie bočných zametacích kief

Obráťte a položte robotický vysávač na mäkký povrch. S nádržkou na vodu dole zacvaknite červenú bočnú zametaciu kefu vľavo a modrú vpravo.



Zapojenie a nabíjanie

Vráťte robotický vysávač do dokovacej stanice. Horné tlačidlo vypínača bude biele pulzovať, čo signalizuje, že sa robotický vysávač nabíja.



Pohotovostný režim

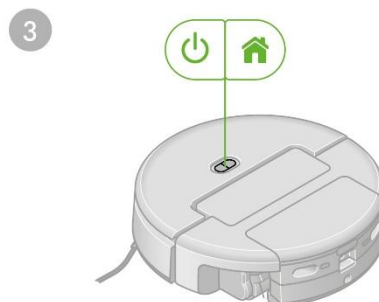
Z dôvodu úspory energie prejde robotický vysávač umiestený v dokovacej stanici do pohotovostného režimu a tlačidlo vypínača a tlačidlo Domov sa stlmia.

Robotický vysávač môžete aktivovať stlačením tlačidla vypínača alebo tlačidla Domov alebo pomocou aplikácie MyDyson™ alebo hlasového ovládania.

Vypínanie

Pokiaľ potrebujete robotický vysávač vypnúť, vyberte ho z dokovacej stanice a podržte tlačidlo vypínača, dokiaľ sa robot nevyklopí.

Umiestíte robotický vysávač späť do dokovacej stanice a robotický vysávač sa opäť automaticky zapne.



Stiahnutie aplikácie MyDyson™

Ovládajte robotický vysávač, či už ste kdekoľvek. Pomocou chytrého telefónu môžete spustiť upratovanie, skontrolovať postup vysávača, naplánovať upratovanie pred príchodom domov alebo riešiť problémy. Pokiaľ ste tak ešte neučinili, stiahnite si aplikáciu MyDyson™ a získajte prístup k všetkým dostupným funkciám robotického vysávača a najnovším aktualizáciám softwaru.

Aplikáciu si teraz môžete stiahnuť z App Store alebo Google Play. Potom otvorte aplikáciu na svojom smartphone a podľa pokynov na obrazovke vytvorte nový účet.

Apple, logo Apple a Siri sú ochranné známky spoločnosti Apple Inc. App Store je značka služby spoločnosti Apple Inc.

Google Play, logo Google Play a Google Assistant sú ochranné známky spoločnosti Google LLC.



Pripojenie robotického vysávača cez Bluetooth®

Pripojenie robotického vysávača cez Bluetooth®

Umiestíte robotický vysávač do dokovacej stanice a uistíte sa, že je stanica zapojená a zapnutá.

Otvorte aplikáciu MyDyson™ a postupujte podľa pokynov na obrazovke pre spárovanie robotického vysávača.

Súčasným stlačením tlačidla vypínača a tlačidla Domov potvrdíte proces pripojenie.

Problémy s pripojením

Robotický vysávač sa pripojuje k internetu prostredníctvom vašej domácej Wi-Fi siete.

Pokiaľ sa robotický vysávač nepodarí pripojiť, zobrazí sa v aplikácii upozornenie. Klepnutím na upozornenie zistíte podrobnosti o problému. Pokiaľ nie je robotický vysávač pripojený k vášmu Wi-Fi routeru alebo k internetu, skúste nasledujúce:

1. Mimo pokrytie Wi-Fi

Robotický vysávač môže byť príliš ďaleko od Wi-Fi routeru, čo spôsobuje stratu pripojenie. Presuňte robotický vysávač bližšie k Wi-Fi routeru. Robotický vysávač by sa mal automaticky znovu pripojiť.

2. Automatické vypnutie

Robotický vysávač sa mohol vypnúť, aby šetril akumulátor, pokiaľ zostal 30 minút nečinný a mimo dokovaciu stanicu. Stlačte a podržte tlačidlo vypínača po dobu 3 sekúnd a robotický vysávač zapnite.

3. Neštandardné pripojenie k sieti

Robotický vysávač, dokovacia stanica a router môžu byť pripojené neštandardne. Reštartujte robotický vysávač. Robotický vysávač by sa mal potom automaticky znovu pripojiť.

4. Problémy s routerom

Robotický vysávač sa nemusí byť schopná pripojiť z dôvodu:

- reštartovania routeru
- zmeny názvu Wi-Fi alebo hesla
- zaradenie routeru robotický vysávač na čiernu listinu

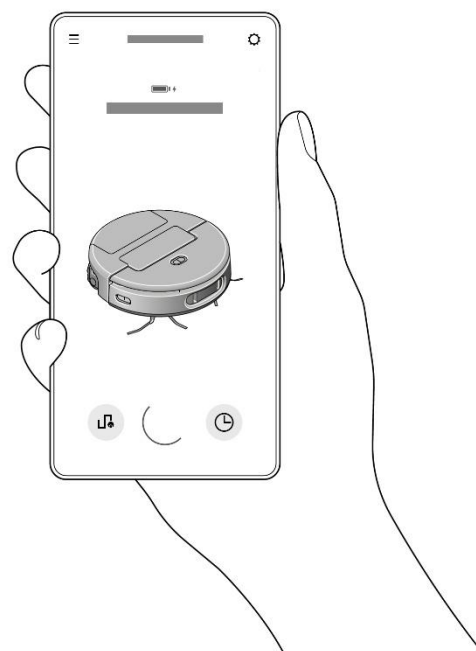
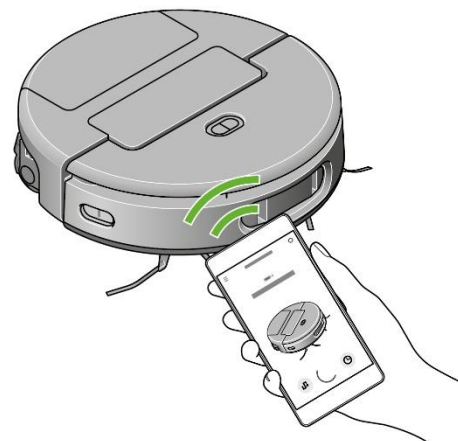
Vyriešte problém s routerom a skontrolujte, či sa robotický vysávač znovu pripojí. Ak problém pretrváva, pripojte sa k inej Wi-Fi a skúste robotický vysávač znovu pripojiť.

Zmena alebo pridanie novej siete Wi-Fi

V aplikácii MyDyson™ otvorte kartu Nastavenia produktu a prejdite nadol na „Zmeniť sieť Wi-Fi“.

Postupujte podľa pokynov na obrazovke a pridajte novú sieť Wi-Fi.

Značka a loga Bluetooth® sú registrované ochranné známky vlastnené spoločnosťou Bluetooth SIG, Inc. a akékoľvek ich použitie spoločnosťou Dyson podlieha licencií.

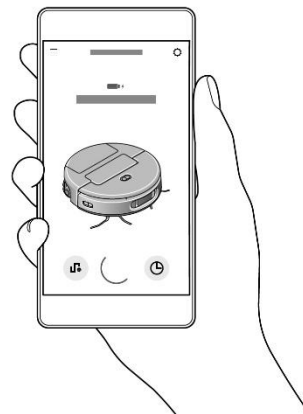


Prvé mapovanie vašej domácnosti

Odomknite inteligentné funkcie s aplikáciou MyDyson™

Robotický vysávač pracuje v tandemu s aplikáciou MyDyson™, s jej pomocou sa inteligentne pohybuje a vykonáva dôkladné upratovanie domácnosti. Pomocou aplikácie ľahko zistíte, kde robotický vysávač upratoval, môžete spravovať mapy a prispôbiť jeho správanie podľa svojich potrieb.

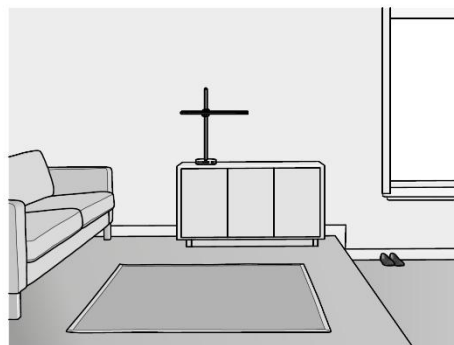
Vytvorenie mapy domácnosti pomocou aplikácie MyDyson™ umožní robotickému vysávaču zapamätať si jej usporiadanie. Získate tak väčšiu kontrolu nad tým, kde a ako robotický vysávač upratuje jednotlivé oblasti vašej domácnosti.



Príprava na mapovanie vašej domácnosti

Pred mapovaním je dobré pozbierať z podlahy všetky voľne ležiace predmety, ktoré by robotický vysávač mohol vysať. Odstráňte všetky drobné predmety, ako sú tkaničky, tenké káble alebo iné malé veci. Otvorte vnútorné dvere a odstráňte nábytok, ktorý nie je trvale umiestnený. Umiestnite robotický vysávač do dokovacej stanice, aby mohol zahájiť mapovanie.

Vytvorenie kompletnej mapy môže nejaký čas trvať a závisí od veľkosti domácnosti. Počas procesu mapovania nechajte robotický vysávač nerušené vytvárať mapu. Po dokončení mapovania sa automaticky vráti do dokovacej stanice.



Počas mapovania

Robotický vysávač postupuje optimalizovanou trasou, aby systematicky zmapoval vašu domácnosť, pričom kefy a satie sú vypnuté, aby sa šetrila energia a minimalizoval čas. Najlepších výsledkov dosiahnete, keď nebudete robotický vysávač počas mapovania prerušovať.

Pozastavenie alebo zrušenie mapovania

Prvé mapovanie nie je možné zrušiť, ale každé ďalšie môžete v aplikácii MyDyson™ kedykoľvek pozastaviť, obnoviť alebo zrušiť.

Viac podlaží

Pokiaľ má vaša domácnosť viac než jedno podlažie, môžete vytvoriť mapu pre každé podlažie zvlášť.

Presuňte robotický vysávač do vhodného východiskového bodu na novom podlaží a spusťte mapovanie pomocou aplikácie MyDyson™.

Správa máp

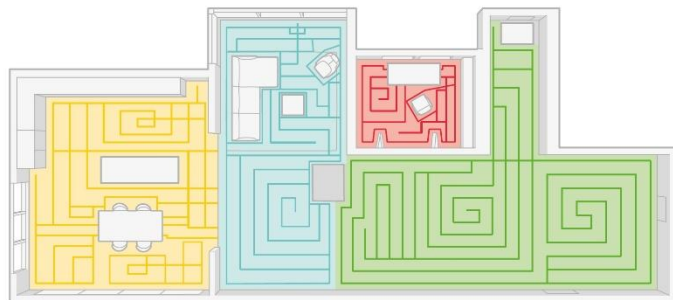
Po vytvorení mapy postupujte podľa pokynov v aplikácii MyDyson™ a rozdeľte, zlúčte a premenujte miestnosti tak, aby odpovedali usporiadaniu vašej domácnosti.

Akonáhle rozdelíte mapu na jednotlivé miestnosti, môžete si vybrať, kedy a ako sa bude každá miestnosť upratovať.

Pridávanie pravidiel

Pomocou aplikácie MyDyson™ môžete pridať pokyny alebo nastaviť pravidla pre jednotlivé miestnosti na mape:

- Zamedzená oblasť – robotický vysávač sa tejto oblasti pri upratovaní vyhne.
- Zdolávanie prahov – robotický vysávač sa bude snažiť prekonať malé vyvýšené prekážky.
- Iba vytieranie – robotický vysávač bude túto oblasť iba vytierať pomocou mokrej rotačnej kefy.
- Iba vysávanie – robotický vysávač bude túto oblasť iba vysávať pomocou kefy a bočný zemetacích kief.



Nastavenie časového plánu a prehľad upratovania

Nastavenie časového plánu upratovania

Pomocou aplikácie MyDyson™ môžete naplánovať upratovanie na dobu, kedy nie ste doma, alebo častejšie upratovať oblasti s veľkou premávkou, ako sú chodby.

Prehľad upratovania

Po každom upratovaní bude robotický vysávač zdieľať históriu svojich aktivít v aplikácii MyDyson™. Pomocou nej si môžete skontrolovať, kde robotický vysávač upratoval alebo kde narazil na škrvny a rozliate tekutiny.

Zahájenie upratovania

Na zahájenie upratovania použijete aplikáciu MyDyson™. Začnite s robotickým vysávačom v dokovacej stanici alebo ho zdvihnite a presuňte na konkrétne miesto.

V aplikácii môžete zvoliť prispôsobené upratovanie jednej miestnosti alebo na mape vybrať viac miestností. Robotický vysávač bude upratovať podľa vašich pokynov, pričom sa bude riadiť rozdelením miestností a pravidlami, ktoré nastavíte v aplikácii.

Prispôsobenie upratovania

Vyberte miestnosť alebo viac miestností, ktoré chcete upratovať.

Upravte nastavenie upratovania pre vybranú miestnosť.

Poradie, v ktorom miestnosti vyberiete, určí i poradie, v ktorom ich robotický vysávač bude upratovať.

Pre určitú oblasť na mape môžete také zvoliť možnosť „Cielené upratovanie“.

Typ čistenia

Než začnete s upratovaním, vyberte si jeden z nasledujúcich typov čistenia:

- Vysávanie a vytieranie súčasne – robotický vysávač automaticky rozpozná typ podlahy pri vysávaní a upratovaní vybraných oblastí.
- Iba vysávanie.
- Iba vytieranie.
- Vysávanie a potom vytieranie – robotický vysávač vysaje všetky koberce a predložky a potom dokončí upratovanie zotretím tvrdých podláh.

Nastavenia pre režim vysávania zahŕňujú:

- Automatický režim – robotický vysávač inteligentne prispôsobuje výkon upratovania aktuálnemu typu podlahy a situácii.
- Rýchly režim – robotický vysávač uprednostní otvorené oblasti a vykoná kľukatý vzorec upratovania, aby skrátil dobu upratovania.
- Tichý režim – režim s nízkou intenzitou, ktorý upratuje všetky dostupné oblasti čo najtichšie.
- Zvýšený režim – režim s vysokou intenzitou, ktorý vysáva všetky vybrané oblasti čo najdokladnejšie.

Nastavenia pre režim vytierania zahŕňujú:

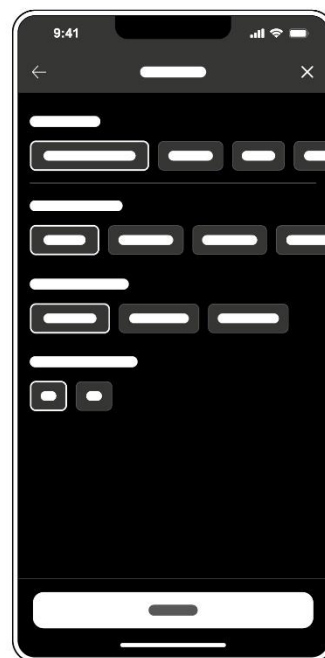
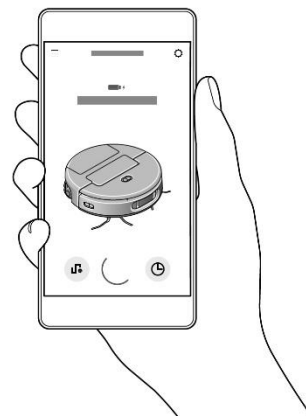
- Úroveň zvlhčovania – úroveň 1, úroveň 2 alebo úroveň 3. Toto nastavenie umožňuje presne upraviť množstvo vody, ktoré robotický vysávač používa na vytieranie podláh, aby vyhovovalo vašim preferenciám a jednotlivým typom podláh.
- Opakovanie vytierania – 1× alebo 2×. V tomto nastavení robotický vysávač vytrie tvrdé podlahy v zvolenej miestnosti alebo miestnostiach jednou alebo dvakrát pre dôkladnejšie upratovanie.

Zahájenie upratovania z iného miesta

Ak chcete upratovať iné podlažie alebo úroveň vašej domácnosti, presuňte robotický vysávač na východiskové miesto a na karte „Správa máp“ vyberte príslušnú mapu. Potom spustíte upratovanie z karty „Prehľad“.

Váš robotický vysávač bude upratovať všetky prístupné priestory, do ktorých sa dostane na jedno nabitie. Keď bude jeho akumulátor takmer vybitý, vráti sa na východiskové miesto.

Upozorňujeme, že pri spustení robotického vysávača mimo dokovaciu stanicu nie je k dispozícii mokré čistenie.



Starostlivosť o robotický vysávač

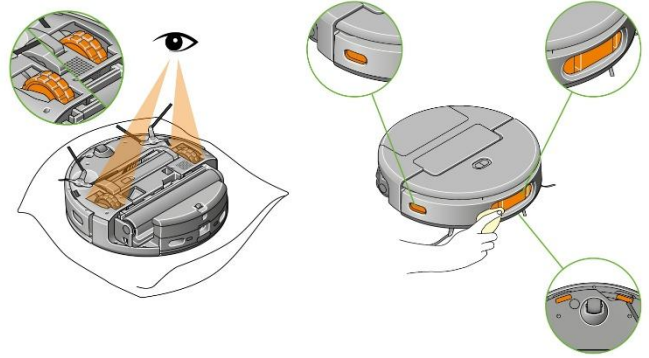
Starostlivosť o robotický vysávač

Pre zaistenie optimálneho výkonu odporúčame robotický vysávač často čistiť a kontrolovať, či pod kolesami a okolo nich nie sú prekážky.

Pokiaľ je robotický vysávač zaprášený, oprite ho a jeho prednú senzorovú časť suchou utierkou, ktorá nepúšťa vlákna.

Žiadnou časť spotrebiča nekladajte do umývačky riadu ani nepoužívajte žiadne čistiace prostriedky, leštidlá alebo osviežovače vzduchu, pretože by mohlo dôjsť k poškodeniu spotrebiča.

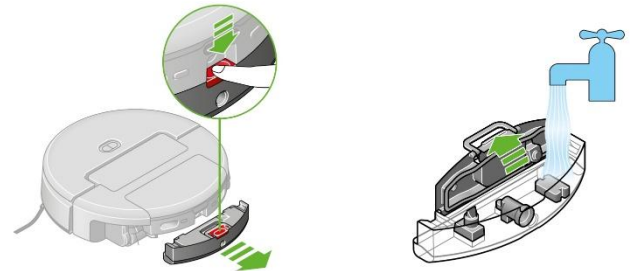
Povolením automatických aktualizácií v aplikácii MyDyson™ zaistíte, že software a funkcie robotického vysávača budú vždy aktuálne.



Čistenie nádržky na špinavú vodu robotického vysávača

Stlačte červené tlačidlo nadol a vysuňte nádržku na znečistenú vodu zo zadnej časti robotického vysávača. Potom zdvihnite strieborný úchyt a otvorte veko. Nádržku umyte a opláchnite pod tečúcou vodou.

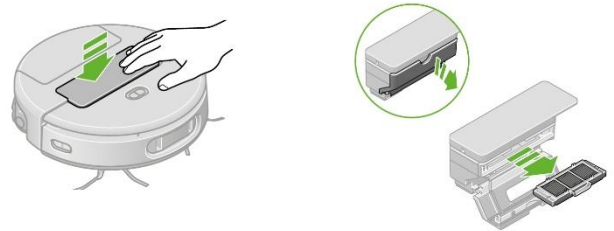
Zasuňte ju späť do robotického vysávača, dokiaľ nezapadne na miesto.



Čistenie zbernej nádoby na suché nečistoty robotického vysávača

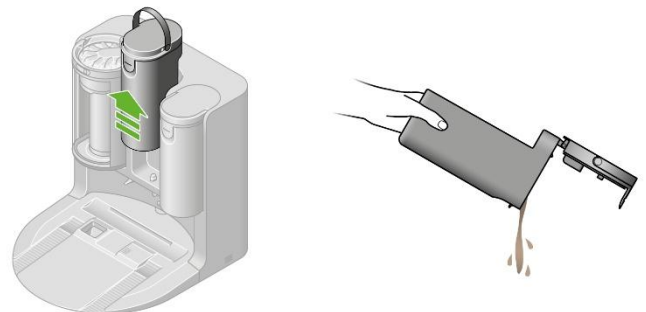
Vypnite robotický vysávač. Jemne zatlačte na zostavu zbernej nádoby a filtra v hornej časti robotického vysávača a ta sa vysunie. Vyberte zostavu z vysávača.

Otvorte bočné panel, vysuňte filter a odložte ho stranou. Umyte a opláchnite zbernú nádobu pod tečúcou vodou. Nechajte ju minimálne 24-48 hodín vyschnúť a pred opätovným nasadením sa uistite, že je úplne suchá.



Vyprázdnenie nádržky na špinavú vodu dokovacej stanice

Pomocou rukoväti zdvihnite nádržku vo zvislej polohe z dokovacej stanice. Odopnite veko a vylejte obsah do umývadla alebo toalety. Nádržku opláchnite v teplej vode, oprite a nechajte úplne vyschnúť pred opätovným vložením.



Čistenie nádržík na čistú a špinavú vodu dokovacej stanice

Pre zachovanie hygieny odporúčame pravidelné čistenie.

Vyberte nádržku z dokovacej stanice. Odopnite veko a vylejte obsah. Nádržku umyte v jemnej mydlovej vode, opláchnite, oprite a pred opätovným nasadením nechajte uschnúť.

Nádržky na vodu neumývajte v umývačke riadu.



Starostlivosť o akumulátor

Pokiaľ je okolitá teplota nižšia než 5 °C, nebude spotrebič fungovať ani sa nabíjať. To je z dôvodu ochrany motora a akumulátora.

Starostlivosť o robotický vysávač

Kontrola zablokovania

Kontrola zbernej nádoby dokovacej stanice, či nie je upchatá

Stlačte červené uvoľňovacie tlačidlo na hornej strane zbernej nádoby a vytiahnite ju z dokovacej stanice. Skontrolujte, či v priechodu vzduchu za ňou nie sú nečistoty.

Kontrola rampy dokovacej stanice, či nie je upchatá

Vytiahnite rampu smerom nahor a vycvaknete ju z dokovacej stanice. Omyte ju a otrite, skontrolujte, či sú priechody vzduchu v dokovacej stanici voľné, a potom nechajte rampu úplne vyschnúť, než ju zacvaknete späť na miesto.

Kontrola kefy robotického vysávača, či nie je zablokovaná

Otočte a položte robotický vysávač na mäkký povrch a odstráňte z kefy všetky vlákna, vlasy alebo iné nečistoty, ktoré by mohli spôsobiť zablokovanie.

Zdvihnute červenú západku na krytu kefy a kryt odoberte. Teraz môžete vybrať kefu za účelom vyčistenia a skontrolovať, či vnútri nie sú nečistoty alebo prekážky v priechodu vzduchu.

Kontrola mokrej rotačnej kefy robotického vysávača, či nie je zablokovaná

Obráťte a položte robotický vysávač na mäkký povrch. Stlačte strieborné tlačidlo v rohu jednotky mokrej rotačnej kefy a vysuňte jednotku z robotického vysávača. Stlačením červeného tlačidla uvoľníte koncový kryt, ktorý pridržuje mokrú rotačnú kefu, a vysuňte rotačnú kefu z jednotky.

Skontrolujte, či na mokrej rotačnej kefe nie sú vlasy alebo nečistoty, ktoré by bránili jej otáčaniu.

Kontrola zbernej nádoby a filtra robotického vysávača, či nie sú upchaté

Vypnite robotický vysávač. Jemne zatlačte na zostavu zbernej nádoby a filtra v hornej časti robotického vysávača a ta sa vysunie. Vyberte zostavu z robotického vysávača.

Po vybratí zostavy filtra skontrolujte priechody vzduchu vnútri robotického vysávača, či nie sú upchaté.

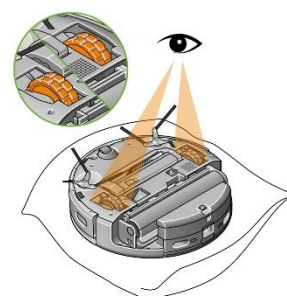
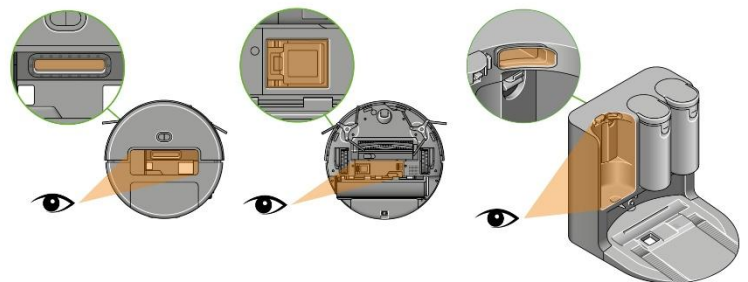
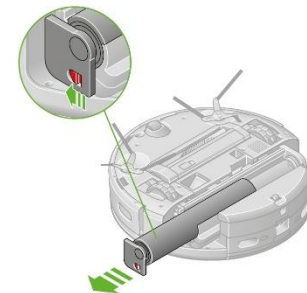
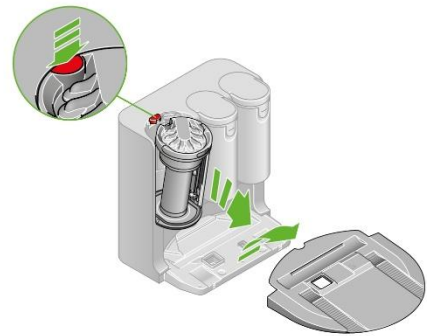
Otvorte bočný panel a skontrolujte, či nie je upchatá zostava zbernej nádoby a filtra. Vysuňte filter a skontrolujte, či v ňom nie sú nečistoty.

Kontrola nádržky na špinavú vodu robotického vysávača, či nie je upchatá

Stlačte červené tlačidlo nadol a vysuňte nádržku na znečistenú vodu zo zadnej časti robotického vysávača. Skontrolujte, či na nádržke a vnútri robotického vysávača nie sú blokujúce predmety alebo prekážky. Po vysušení ju zasunite späť do robotického vysávača, dokiaľ nezacvakne na miesto.

Kontrola koliesok, či nie sú zablokované

Obráťte a položte robotický vysávač na mäkký povrch. Skontrolujte, či na kolieskach nie sú namotané vlákna, vlasy alebo iné nečistoty, ktoré by je mohli blokovať.

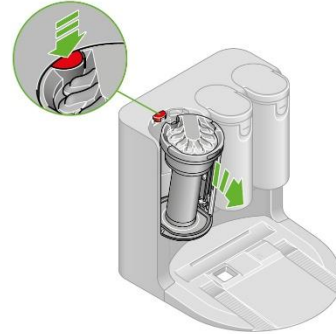


Vyprázdenie zbernej nádoby na suché nečistoty dokovacej stanice

Vyprázdňte zbernú nádobu na suché nečistoty, akonáhle nečistoty dosiahnu značky MAX.

Vybratie zbernej nádoby

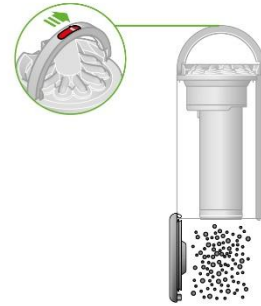
Stlačte uvoľňovací západku na hornej strane zbernej nádoby a nádobu vyberte. Na prenášanie použite rukoväť.



Uvoľnenie nečistôt

Držte zbernú nádobu nad odpadkovým košom tak, aby dnom smerovala nadol. Posunutím uvoľňovacieho tlačidla na rukoväti otvorte dno nádoby. Zberná nádoba sklzáne nadol, vyčistí puzdro, otvorí dno a uvoľní nečistoty priamo do odpadkového koša.

Zatvorte zbernú nádobu zaklapnutím dna, dokiaľ nezapadne na svoje miesto. Zasuňte zbernú nádobu späť do dokovacej stanice a uistite sa, že bezpečne zapadla na svoje miesto.

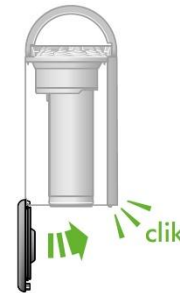


Minimalizácia kontaktu s prachom

Prípadne môžete zbernú nádobu vysypať priamo do vreca na odpady alebo prachotesného vrečka. Pri vyprázdňovaní zasuňte spodný koniec zbernej nádoby do prachotesného vrečka a utesnite ho. Po vyprázdnení zbernú nádobu opatrne vytiahnite, vrečko pevne zatvorte a zlikvidujte.

Zavretie zbernej nádoby

Zatlačte na dno zbernej nádoby smerom nahor, dokiaľ nezapadne na miesto. Zasuňte zbernú nádobu späť do dokovacej stanice a uistite sa, že bezpečne zapadla na svoje miesto.



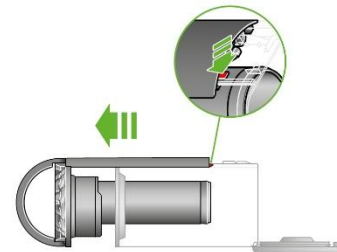
Čistenie zbernej nádoby

Stlačením červenej západky na boku zbernej nádoby blízko jej dna uvoľníte priehľadný vonkajší kryt a vysuňte ho zo zbernej nádoby.

Zbernú nádobu a kryt otrite vlhkou utierkou, ktorá nepúšťa vlákna. Nasuňte vonkajší kryt späť na zbernú nádobu, dokiaľ nezapadne na svoje miesto.

Pred opätovným nasadením do dokovacej stanice sa uistite, že je zberná nádoba a tesnenie okolo veka dokonale suché.

Zbernú nádobu neumývajte v umývačke riadu ani nepoužívajte čistiace prostriedky, leštidlá alebo osviežovače vzduchu, pretože by ju to mohlo poškodiť a ovplyvniť výkon robotického vysávača.



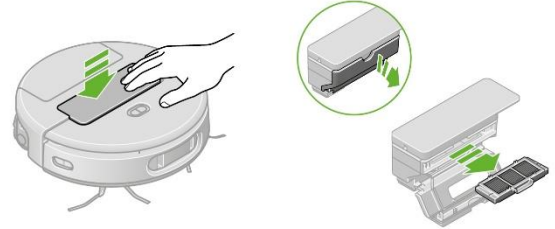
Čistenie filtrov

Pre zachovanie optimálneho výkonu robotického vysávača a dokovacej stanice umývajte filtre aspoň raz za mesiac a vždy sa uistite, že sú pred opätovným nasadením úplne suché.

Kryty umývateľných filtrov môžete otrieť vlhkou utierkou, ktorá nepúšťa vlákna, aby sa odstránili všetky nečistoty a prach.

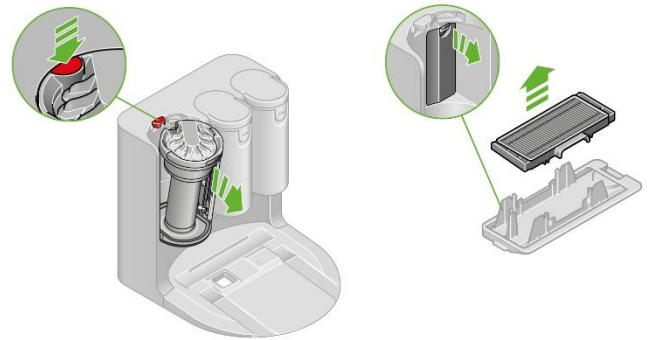
Vybratie filtra robotického vysávača

Vypnite robotický vysávač. Jemne zatlačte na centrálnu zostavu zbernej nádoby a filtra v hornej časti robotického vysávača a ta sa vysunie. Vyberte zostavu z robotického vysávača. Otvorte bočný panel a vysuňte filter.



Vybratie filtra dokovacej stanice

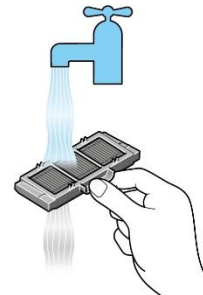
Stlačte červené tlačidlo na hornej strane zbernej nádoby na suché nečistoty dokovacej stanice a vytiahnite ju. V zadnej časti dokovacej stanice, kde sa skôr nachádzala zberná nádoba na suché nečistoty, by ste teraz mali vidieť čiernu západku. Zatlačte ju nadol a potom zatiahnite, aby ste vytiahli filter. Filter potom môžete vycvaknúť z krytu.



Čistenie filtrov

Než začnete filter myť, jemne ho vyklepkajte do odpadkového koša, aby sa odstránil voľný prach a nečistoty. Opláchnite filter teplou vodou, aby ste odstránili všetok prach a nečistoty. Umývajte, kým nebude odtekať iba čistá voda.

Pevne pretrepte filter smerom nahor a nadol, aby ste odstránili prebytočnú vodu. Pretrepávajte, kým z filtra neprestane odkvapkávať voda.

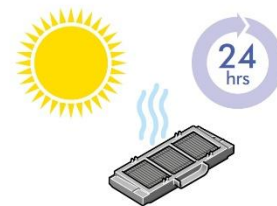


Sušenie filtra

Položte filter na bok a nechajte ho aspoň 24 - 48 hodín vyschnúť na teplom a dobre vetranom mieste.

Nesušte filtračnú jednotku v sušičke, mikrovlnnej rúre alebo v blízkosti otvoreného ohňa.

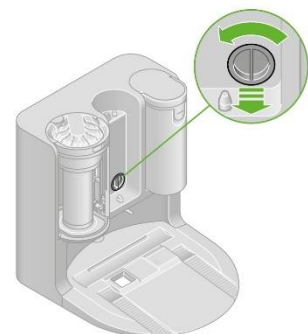
Dôležité: Filter musí byť pred vložením späť do dokovacej stanice úplne suchý. Používanie robotického vysávača s vlhkým filtrom môže poškodiť dokovaciu stanicu a/alebo robotický vysávač.



Výmena vodného filtra

Vodný filter sa nachádza za nádržkou na špinavú vodu v dokovacej stanici.

Ak ho chcete vymeniť, otočte použitým vodným filtrom proti smeru hodinových ručičiek a vytiahnite ho. Vložte nový vodný filter a otočením vo smeru hodinových ručičiek ho upevnite.



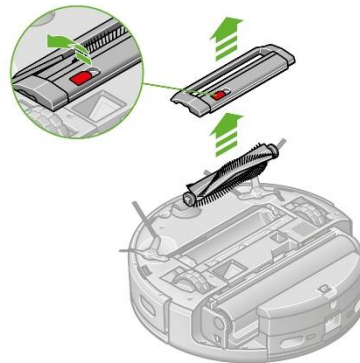
Údržba kefy

Pre zachovanie optimálneho výkonu aspoň jednou za mesiac skontrolujte kefu a odstráňte z nej vlasy a nečistoty.

Vybratie kefy

Zdvihnite červenú západku na krytu kefy, odoberte kryt a potom vytiahnite kefu a vyčistite ju.

Odstráňte všetky vlákna a vlasy. Skontrolujte priehľbeň kefy a odstráňte všetky nečistoty, vrátane vlákien omotaných okolo rotujúcich častí.



Umývanie a sušenie kefy

Pokiaľ je treba kefu umyť, podržte ju pod tečúcou vodou a jemne ju šúchajte, aby ste odstránili chuchvalce a nečistoty.

Po vyčistení odstráňte čo najviac prebytočnej vody. Prejdite rukou po dĺžke kefy a vytlačte všetku prebytočnú vodu.

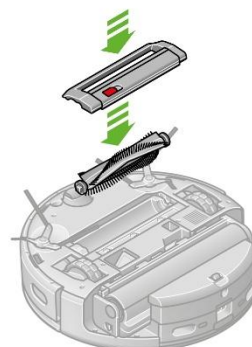
Postavte kefu do zvislej polohy a nechajte ju minimálne 24 – 48 hodín úplne vyschnúť. Nenasadzujte kefu späť, dokiaľ nie je úplne suchá.



Inštalácia kefy naspäť

Vložte kefu späť do robotického vysávača. Nasadte kryt kefy na hornú časť a jemne zatlačte nadol, dokiaľ nezapadne na svoje miesto.

Zacvaknite červenú západku na krytu kefy, aby ste kryt zaistili na mieste.



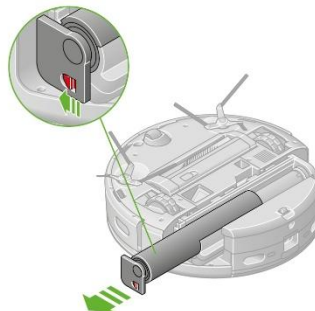
Údržba mokrej rotačnej kefy

Pre zachovanie optimálneho výkonu aspoň raz za mesiac skontrolujte mokrú rotačnú kefu a odstráňte z nej vlasy a nečistoty.

Vybratie mokrej rotačnej kefy

Obráťte a položte robotický vysávač na mäkký povrch. Posuňte červené tlačidlo na uzatváracom kryte, ktorý pridržiava mokrú rotačnú kefu, a pootočte krytom tak, aby ste mohli mokrú rotačnú kefu vysunúť z robotického vysávača.

Odstráňte všetky vlákna namotaná okolo mokrej rotačnej kefy. Skontrolujte priehľbeň mokrej rotačnej kefy a odstráňte všetky nečistoty, vrátane vlákien omotaných okolo rotujúcich častí.



Umývanie a sušenie mokrej rotačnej kefy

Pokiaľ je treba mokrú rotačnú kefu umyť, podržte ju pod tečúcou vodou a jemne ju trite mycím prostriedkom, aby ste vyčistili mikrovlákna a odstránili prípadné chuchvalce a nečistoty.

Po umytí odstráňte čo najviac prebytočnej vody. Prejdite rukou po dĺžke mokrej rotačnej kefy a vytlačte všetku prebytočnú vodu.



Inštalácia mokrej rotačnej kefy naspäť

Pred opätovným vložením skontrolujte, či je rotačná kefa úplne suchá.

Zasuňte mokrú rotačnú kefu späť do robotického vysávača. Otočte uzatváracím krytom do správnej polohy a zatlačte nadol, dokiaľ nezapadne na miesto.

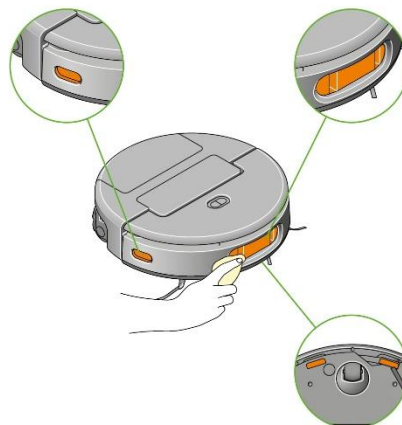




Čistenie objektívu kamery a senzorov

Pre zachovanie optimálneho výkonu skontrolujte aspoň raz za mesiac prednú senzorovú jednotku a odstráňte prach, šmuhy alebo iné nečistoty z objektívu kamery a senzorov.

Na utieranie senzorov a objektívu kamery používajte mäkkú, suchú utierku, ktorá nepúšťa vlákna. Nepoužívajte žiadne čistiace prostriedky, tekutiny ani spreje.

Obráťte a položte robotický vysávač na mäkký povrch. Rovnakou utierkou otrite senzory na spodnej strane robotického vysávača.



	Iba pre použitie v interiéri
	Prečítajte si návod na použitie

Laser LiDAR

Laserový senzor v tomto produkte spĺňa požiadavky noriem IEC 60825-1:2014 a EN 60825-1:2014/A11:2021 pre laserové výrobky triedy 1.

Počas používania sa vyhnite priamemu kontaktu s očami.

Varovné hlásenia

V aplikácii MyDyson™ sa zobrazujú upozornenia, ktorá vás informujú, ak robotický vysávač vyžaduje pozornosť. Postupujte podľa pokynov v aplikácii pre vyriešenie upozornení.

Po vyriešení upozornení môžete pokračovať v upratovaní tak, že robotický vysávač položíte na podlahu a stlačíte tlačidlo Vypínača pre pokračovanie.

Pokiaľ sa vám nepodarí upozornenie vyriešiť, kontaktujte odborníka spoločnosti Dyson prostredníctvom aplikácie MyDyson™.

Nedostupná oblasť

Odstráňte prekážky v oblasti, aby ste mohli pokračovať v upratovaní.

Akumulátor je takmer vybitý

Umiestite robotický vysávač do dokovacej stanice, aby sa nabil.

Teplota akumulátora je príliš vysoká

Teplota akumulátora robotického vysávača je príliš vysoká na to, aby robotický vysávač mohol vykonávať upratovanie. Umiestite robotický vysávač späť do dokovacej stanice a počkajte, kým nevychladne.

Robotický vysávač je navrhnutý pre prácu v teplotnom rozsahu 5–40 °C.

Zaseknutá kefa

Kefa sa prestala otáčať. Zdvihnite robotický vysávač a skontrolujte, či okolo kefy nie sú uviaznuté predmety. Postupujte podľa pokynov v časti „Údržba kefy“, vyberte kefu a skontrolujte priehľbeň vnútri.

Pokiaľ sa toto upozornenie opakovane objavuje v konkrétnej oblasti vašej domácnosti, nastavte v aplikácii MyDyson™ pravidlo „Vyhnúť sa oblasti“.

Zakrytá kamera

Skontrolujte kameru a senzory robotického vysávača, či na nich nie sú nečistoty, prach, otlaky prstov alebo šmuhy, a otrite ich suchou utierkou, ktorá nepúšťa vlákna.

Došiel čistiaci roztok

Pomocí rukoväti zdvihnite nádržku na čistou vodu z dokovacej stanice. Dajte dolu gumový uzáver na čistiaci prípravok v zadnej časti dokovacej stanice. Naplňte čistiacim roztokom Dyson 02 Probiotic na tvrdé podlahy alebo vami preferovaným čistiacim prostriedkom až po značku „Max“.

Zakrytý kolízny senzor

Vyčistite kolízny senzor od cudzích predmetov.

Chyba komunikácie

Robotický vysávač nie je schopný komunikovať s dokovacou stanicou.

Skontrolujte, či je robotický vysávač správne umiestnený a pripojený k dokovacej stanici.

Chyba komunikácie

Robotický vysávač nie je schopný komunikovať s dokovacou stanicou. Skontrolujte, či je zapojené napájanie.

Skontrolujte, či je robotický vysávač správne umiestnený a pripojený k dokovacej stanici.

Zberná nádoba dokovacej stanice nebola rozpoznaná

Skontrolujte, či je zberná nádoba dokovacej stanice správne pripojená. Ak zberná nádoba chýba alebo je nesprávne nasadená, nebude váš robotický vysávač upratovať.

Chyba čerpadla čistej vody v dokovacej stanici

Reštartujte robotický vysávač a dokovaciu stanicu a skúste to znova.

Pokiaľ porucha pretrváva, kontaktujte odborníka spoločnosti Dyson prostredníctvom aplikácie MyDyson™.

Nádržka na čistou vodu dokovacej stanice je prázdna

Doplňte vodu do nádržky na čistou vodu v dokovacej stanici.

Nádržka na čistou vodu dokovacej stanice nebola rozpoznaná

Skontrolujte, či je nádržka na čistou vodu v dokovacej stanici správne pripojená. Pokiaľ nádržka na čistou vodu chýba alebo je nesprávne nasadená, nebude váš robotický vysávač upratovať.

Chyba čerpadla špinavej vody v dokovacej stanici

Reštartujte robotický vysávač a dokovaciu stanicu a skúste to znova. Pokiaľ porucha pretrváva, kontaktujte odborníka spoločnosti Dyson prostredníctvom aplikácie MyDyson™.

Nádržka na špinavú vodu dokovacej stanice je plná

Vyprázdňte nádržku na špinavú vodu v dokovacej stanici.

Senzory pádu zakryté

Skontrolujte senzory pádu, či na nich nie sú vlákna, prach alebo šmuhy, a otrite ich suchou utierkou, ktorá nepúšťa vlákna.

Chyba filtra

Skontrolujte filter dokovacej stanice a v prípade potreby ho vymeňte.

Zakrytý senzor LiDAR

Vyčistite senzor LiDAR podľa pokynov v časti „Čistenie senzorov“.

Režim nízkej spotreby

Keď je robotický vysávač v dokovacej stanici a plne nabitý, po 20 minútach automaticky prejde do režimu nízkej spotreby.

Ak chcete otestovať režim nízkej spotreby bez pripojenia k Wi-Fi, stlačte a podržte tlačidlo Domov po dobu 15 sekúnd pre obnovenie výrobného nastavenia a potom robotický vysávač reštartujte.

Mapovanie zlyhalo

Robotickému vysávaču sa nepodarilo vytvoriť mapu. Opakujte sekvenciu mapovania a odstráňte z podlahy všetky káble a drobné prekážky.

Umiestenie do dokovacej stanice

Robotický vysávač narazil na problém a je treba ho vrátiť do dokovacej stanice.

Prejdite do Nastavení v aplikácii MyDyson™. Skontrolujte, či je software vášho robotického vysávača aktuálny a či sú povolené automatické aktualizácie.

Chyba určenia polohy

Robotický vysávač nie je schopný určiť svoju polohu. Umiestite ho do už zmapovanej oblasti alebo vytvorte novú mapu.

Nebola rozpoznaná zberná nádoba robotického vysávača

Skontrolujte, či je zberná nádoba robotického vysávača správne pripojená. Pokiaľ zberná nádoba chýba alebo je nesprávne nasadená, nebude váš robotický vysávač upratovať.

Nebola rozpoznaná nádržka na špinavú vodu robotického vysávača

Skontrolujte nádržku na špinavú vodu robotického vysávača, či je správne nasadená. Ak nádržka na špinavú vodu chýba alebo nie je správne vložená, nebude váš robotický vysávač upratovať.

Robotický vysávač je zdvihnutý

Robotický vysávač detegoval, že bol zdvihnutý, alebo sa nemôže presunúť z miesta priehľbne.

Uistite sa, že robotický vysávač zastavil upratovanie, a potom ho zdvihnite zo základne pre bezpečnejšiu manipuláciu. Umiestite

ho na rovný povrch ďalej od akýchkoľvek schodov, potom stlačte tlačidlo Vypínača a pokračujte v upratovaní.

Pokiaľ sa toto upozornenie opakovane objavuje v konkrétnej oblasti vašej domácnosti, nastavte v aplikácii MyDyson™ pravidlo „Vyhnúť sa oblasti“.

Robotický vysávač sa nenašiel

Skontrolujte, či je robotický vysávač správne umiestnený a pripojený k dokovacej stanici.

Robotický vysávač sa nenabíja

Uistite sa, že je dokovacia stanica napájaná a že je nabíjacia doska čistá.

Skontrolujte, či svieti biela LED kontrolka nabíjania na dokovacej stanici a či je zapojená zástrčka do zásuvky.

Otrite nabíjacie kontakty dokovacej stanice a robotického vysávača suchou utierkou, ktorá nepúšťa vlákna.

Pokiaľ sa robotický vysávač stále nenabíja, kontaktujte odborníka spoločnosti Dyson pomocou aplikácie MyDyson™.

Robotický vysávač je zaseknutý

Pokiaľ sa robotický vysávač nemôže pohybovať, zdvihnite ho a presuňte ďalej od prekážok alebo mimo danú oblasť.

Pokiaľ sa toto upozornenie opakovane objavuje v konkrétnej oblasti vašej domácnosti, nastavte v aplikácii MyDyson™ pravidlo „Vyhnúť sa oblasti“.

Robotický vysávač sa zasekol na koberci

Pokiaľ sa robotický vysávač nemôže pohybovať, zdvihnite ho a presuňte ďalej od akejkoľvek prekážky.

Pokiaľ sa toto upozornenie objavuje opakovane v konkrétnej oblasti vašej domácnosti, nastavte v aplikácii MyDyson™ pravidlo „Vyhnúť sa oblasti“.

Zaseknutá bočná zametacia kefa

Bočná zametacia kefa sa prestala otáčať. Zdvihnite robotický vysávač a skontrolujte, či na nej nie sú nejaké prekážky.

Pokiaľ sa toto upozornenie opakovane objavuje v konkrétnej oblasti vašej domácnosti, nastavte v aplikácii MyDyson™ pravidlo „Vyhnúť sa oblasti“.

Niečo sa pokazilo

Vráťte robotický vysávač do dokovacej stanice.

Uviaznutie na šikmej ploche

Presuňte robotický vysávač na rovný povrch.

Nedarí sa vrátiť do doku

Robotický vysávač sa nemôže vrátiť do dokovacej stanice.

Robotický vysávač mohol byť zablokovaný prekážkami. Uistite sa, že cesta robotického vysávača späť do dokovacej stanice nie je ničím zatarasená.

Skontrolujte senzory robotického vysávača, či na nich nie je prach alebo vlákna, a očistite ich suchou utierkou, ktorá nepúšťa vlákna.

Prejdite do Nastavení v aplikácii MyDyson™. Skontrolujte, či je software vášho robotického vysávača aktuálny a či sú povolené automatické aktualizácie.

Zakrytý senzor pre sledovanie steny

Vyčistite senzor pre sledovanie steny podľa pokynov v časti „Čistenie senzorov“.

Mokrú rotačnú kefu je zaseknutá alebo nebola rozpoznaná

Skontrolujte mokrú rotačnú kefu robotického vysávača, či je správne nasadená. Pokiaľ mokrú rotačnú kefu chýba alebo je nesprávne nasadená, nebude váš robotický vysávač upratovať.

Zaseknuté koliesko

Zdvihnite robotický vysávač a skontrolujte, či sa okolo koliesok nenamotali nejaké predmety alebo či nie sú inak zablokované.

Pokiaľ sa toto upozornenie opakovane objavuje v konkrétnej oblasti vašej domácnosti, nastavte v aplikácii MyDyson™ pravidlo „Vyhnúť sa oblasti“.

Resetovanie a aktualizácia softwaru

Zmena vlastníctva

S prvým pripojením robotického vysávača k aplikácii MyDyson™ sa automaticky stanete jeho majiteľom. Vaše osobné údaje, ako je nastavenie Wi-Fi, plány upratovania a mapy, sú prepojené s vašim účtom.

Pokiaľ chcete pridať ďalšieho používateľa, bude si musieť stiahnuť aplikáciu a postupovať podľa pokynov. Ďalší používateľ bude mať možnosť stať sa používateľom alebo majiteľom.

Majiteľ – má plnú kontrolu nad údajmi a používateľmi.

Používateľ – má prístup iba k funkciám dostupným v aplikácii a robotickom vysávači.

Pokiaľ chcete zmeniť vlastníctvo alebo pokiaľ chce nový používateľ prevziať plné vlastníctvo robotického vysávača, bude robotický vysávač z účtu pôvodného majiteľa odstránený. Pôvodnému majiteľovi bude zaslané oznámenie o zmene vlastníctva.

Odstránenie z aplikácie a resetovanie

Ak chcete odobrať robotický vysávač z aplikácie MyDyson™ a odstrániť osobné údaje, napríklad mapy, prejdite do ponuky Nastavenia v aplikácii a robotický vysávač odoberte.

Ak chcete vymazať dáta z robotického vysávača, presuňte robotický vysávač z dokovacej stanice a stlačte a podržte tlačidlo „Domov“ po dobu 10 sekúnd.

Tak vymažete osobné údaje uložené v robotickom vysávači, ako sú napríklad hesla k Wi-Fi, a robotický vysávač sa vráti do výrobného nastavenia.

Aktualizácia softwaru

Aby ste mohli robotický vysávač využívať čo najlepšie a mali prístup k všetkým najnovším funkciám, je dôležité mať vždy aktualizovaný software robotického vysávača.

Pri prvom nastavení robotického vysávača odporúčame v aplikácii MyDyson™ povoliť automatické aktualizácie.

Povolenie automatických aktualizácií

V aplikácii MyDyson™ otvorte ponuku Nastavení a prejdite na položku „Aktualizácia softwaru“. Prepnete Automatické aktualizácie softwaru do polohy Zapnuté.

Akonáhle bude pre váš robotický vysávač k dispozícii aktualizácia, automaticky sa stiahne a pri najbližšej vhodnej príležitosti (keď je robotický vysávač neaktívny, v dokovacej stanici a pripojený k Wi-Fi) nainštaluje.

Vypnutia a zapnutia bezdrôtového pripojenia

Stlačením a podržaním tlačidiel Domov a Vypínača na robotickom vysávači po dobu 10 sekúnd vypnete jeho bezdrôtové pripojenie. Tým sa robotický vysávač odpojí od všetkých bezdrôtových pripojení – Wi-Fi a Bluetooth® – vrátane aplikácie MyDyson™.

Ak chcete bezdrôtové pripojenie opäť zapnúť, stlačte a podržte tlačidlo Domov a Vypínača po dobu 10 sekúnd.

Dodatočné informácie

Používanie robotického vysávača

- Ak chcete robotický vysávač vypnúť ručne, stlačte a podržte tlačidlo napájania po dobu 3 až 5 sekúnd, kým sa nezozvzve hlasové upozornenie.

Čistenie robotického vysávača

- Robotický vysávač a kameru s umelou inteligenciou čistíte iba suchou utierkou. Na žiadnu časť robotického vysávača nepoužívajte maziva, čistiace prostriedky, leštiadla ani osviežovače vzduchu.

Údržba robotického vysávača

- Pred zahájením akejkoľvek údržby vyberte robotický vysávač z dokovacej stanice.
- Vyprázdňte zbernú nádobu
- Na výzvu robotického vysávača vyčistíte a prepláchnite jeho filtračnú jednotku. Po umytí nechajte filtračnú jednotku schnúť aspoň 48 hodín, než ju vložíte späť do robotického vysávača.
- Než spotrebič začnete opäť používať, uistite sa, že všetky jeho súčasti sú späť na svojom mieste.

Bezpečnostné pokyny k akumulátoru

- Spotrebič nebude pracovať ani sa nebude nabíjať, pokiaľ je okolitá teplota nižšia než 5 °C. Chráni sa tým motor a akumulátor. Doporučený rozsah teplôt pre uskladnenie, prevádzku a nabíjanie spotrebiča je medzi 18 °C a 28 °C.
- Ak akumulátor potrebuje vymeniť, kontaktuje našu zákaznícku linku.
- Nepoužívajte nenabíjacie batérie.

POZOR

- Akumulátor použitý v tomto robotickom vysávači môže pri nesprávnom zachádzaní predstavovať riziko požiaru alebo chemického poleptania. Nerozoberajte ho, neskratujte kontakty, nezahrievajte nad 60 °C ani nespálujte. Akumulátor vymeňte iba za akumulátor Dyson: použitie akéhokoľvek iného akumulátoru môže predstavovať riziko požiaru alebo explózie. Použitý akumulátor okamžite zlikvidujte. Uchovávajte mimo dosah detí. Nerozoberajte ho a nevhadzujte do ohňa.

Vybratie akumulátora

- Pred vybratím akumulátora sa uistite, že je robotický vysávač vypnutý.
- Robotický vysávač otočte spodnou stranou nahor a umiestite ho na mäkký povrch.
- Vyberte dve rotačné bočné kľezy zo základnej spodnej strany robotického vysávača.
- Skrútky odstráňte ručným skrútkovačom. Nepoužívajte elektrické náradie.
- Dajte dolu kryt.
- Vyberte akumulátor z robotického vysávača zdvihnutím dvoch látkových pútok.
- Odpojte kábel akumulátora od konektora.

Inštalácia akumulátora

- Zasuňte kábel akumulátora do konektora.
- Vsuňte akumulátor do základnej robotického vysávača.
- Nasadte kryt späť.
- Skrútky znovu zaskrutkujte ručným skrútkovačom. Nepoužívajte elektrické náradie.
- Zatlačte obe rotačné bočné kľezy do príslušnej polohy

Pripojenie aplikácie MyDyson™

- K tomu, aby spojenie s aplikáciou MyDyson™ fungovalo, musíte mať aktívne pripojenie k internetu a mobilné zariadenie so spustenou aplikáciou.
- Robotický vysávač sa môže pripojiť k 2,4GHz alebo 5GHz WiFi sieti, ktorú ponúka väčšina smerovačov. Kompatibilitu môžete overiť v dokumentácii k smerovaču. Pokiaľ dôjde k strate pripojenia, môžu byť také stratené niektoré funkcie a vlastnosti.
- Spoločnosť Dyson sa síce snaží zaistiť, aby jej technológie boli kompatibilné so súčasnými operačnými systémami, ale nezaručuje to. V prípade, že máte akékoľvek dotazy alebo chcete skontrolovať aktuálnu kompatibilitu, obráťte sa na zákaznícku linku spoločnosti Dyson.
- Ak chcete naviazať spojenie s robotickým vysávačom, musí mobilné zariadenie podporovať bezdrôtovú technológiu Bluetooth® 4.0 (protokol Bluetooth Low Energy). Skontrolujte kompatibilitu podľa špecifikácií zariadenia.
- BLE/Wi-Fi 2,4 GHz
- Wi-Fi 2,4/5 GHz
- Wi-Fi a Bluetooth sú vo východzími nastavení zapnuté. Pokiaľ chcete zapnúť alebo vypnúť Wi-Fi a Bluetooth, stlačte a 5 sekúnd podržte na robotickom vysávači tlačidlo zapnutie/vypnutie pohotovostného režimu.

Informácie zhode

- Spoločnosť Dyson Technology Ltd týmto vyhlasuje, že rádiové zariadenia typu RB05 sú v súlade so smernicou 2014/53/EU.
- Úplné znenie EU vyhlásenia o zhode nájdete na tejto adrese: www.dyson.co.uk/inside-dyson/terms/compliance
- 2 400 MHz – 2 483,5 MHz; max. 100 mW EIRP
- 5 150 MHz – 5 350 MHz a 5 470 MHz – 5 725 MHz; max. 200 mW EIRP

- Odber z elektrickej siete v pohotovostnom režime < 2 W
- Pohotovostný výkon < 0,5 W

Informácie k likvidácii

- Elektrospotrebiče spoločnosti Dyson sú vyrobené z veľmi dobre recyklovateľných materiálov. Pokiaľ je to možné, zaistíte po skončení životnosti recykláciu elektrospotrebiča.
- Pred likvidáciou elektrospotrebiča z neho vyberte akumulátor.
- Akumulátor zlikvidujte alebo recyklujte v súlade s miestnymi predpismi a nariadeniami.
- Použitý filter zlikvidujte v súlade s miestnymi predpismi a nariadeniami.
- Toto označení znamená, že by tento elektrospotrebič nemal byť v krajinách EU likvidovaný s bežným komunálnym odpadom. Aby nedochádzalo k možnému poškodeniu životného prostredia alebo zdravia ľudí nekontrolovanou likvidáciou odpadov, zodpovedne elektrospotrebiče recyklujte a podporte tak udržateľné opakované využívanie surovinných zdrojov. Na vrátenie použitého elektrospotrebiča po skončení jeho životnosti využite systémy vracania a zberu alebo sa spojte s predajcom, u ktorého ste elektrospotrebič zakúpili. Tieto miesta môžu elektrospotrebič odobrať k ekologicky bezpečnej recyklácii.

Informácie o laserovom zariadení

- Tento robotický vysávač obsahuje neviditeľný laserový produkt 1. triedy spotrebiteľskej úrovne v súlade so smernicou EN 50689 a vyžaruje infračervené svetlo, ktoré je bezpečné i počas priameho pohľadu.

Limitovaná dvojiročná záruka

- Niže sú uvedené podmienky limitovanej dvojiročnej záruky spoločnosti Dyson. Meno a adresa autorizovaného servisného strediska spoločnosti Dyson pre vašu krajinu sú uvedené na konci dokumentu.

Na čo sa vzťahuje záruka

- Oprava alebo výmena spotrebiča Dyson (na základe rozhodnutia spoločnosti Dyson), ak sa zistí porucha z dôvodu chybných materiálov, výrobných postupov alebo fungovania v rámci 2 rokov odo dňa nákupu alebo dodania spotrebiča (v prípade, že niektorá zo súčastí už nebude dostupná alebo sa nebude vyrábať, Dyson tento diel nahradí funkčnou náhradnou súčastkou).
- Ak bol tento spotrebič zakúpený v krajine mimo EU, táto záruka platí iba v krajine, kde bol zakúpený.
- Ak bol tento spotrebič zakúpený v EU alebo vo Veľkej Británii, platí tato záruka iba (i) v krajine, v ktorej bol zakúpený, alebo (ii) v Rakúsku, Belgicku, Dánsku, Fínsku, Francúzku, Nemecku, Írsku, Taliansku, Holandsku, Nórsku, Poľsku, Španielsku, Švédsku, Švajčiarsku alebo vo Veľkej Británii a v príslušnej krajine sa predáva rovnaký model ako tento spotrebič s rovnakým menovitým napätím.

Na čo sa záruka nevzťahuje

- Spoločnosť Dyson neposkytuje záruku na opravu alebo výmenu spotrebiča, pokiaľ k poruche došlo v dôsledku:
- Náhodné poškodenie, chyby spôsobené nedbalým používaním alebo údržbou, nesprávnym používaním, neopatrným používaním alebo narábaním so spotrebičom takým spôsobom, ktorý nie je v súlade s používateľskou príručkou spoločnosti Dyson.
- Použitie spotrebiča na čokoľvek iné ako bežné účely v domácnosti.
- Použitie dielov, ktoré nie sú zmontované alebo inštalované v súlade s pokynmi spoločnosti Dyson.
- Použitie dielov alebo príslušenstva, ktoré nie sú originálnymi dielmi spoločnosti Dyson.
- Používanie čistiacich roztokov a prípravkov, ktoré neboli schválené spoločnosťou Dyson, vrátane bieliacich prostriedkov a neriedených roztokov.
- Používanie vody o teplote vyššej než 35°C. Pri použití čistiaceho roztoku Dyson sa riadte informáciami na fľaštičke.
- Akákoľvek údržba, ktorá nie je vykonávaná v súlade s pokynmi uvedenými v návode na obsluhu spotrebiča Dyson.
- Používanie spotrebiča na iných než tvrdých podlahách (drevo, dlaždice, mramor a laminát). Vyskúšajte malú, skrytú plochu a skontrolujte pokyny k údržbe od výrobcu podlahovej krytiny.
- Upchatie – podrobnosti o tom, ako vyhľadať a vyčistiť upchaté miesta, nájdete v návode na obsluhu spotrebiča Dyson.
- Nesprávna montáž (s výnimkou montáže pracovníkom spoločnosti Dyson)
- Opravy alebo úpravy vykonané inými stranami ako je spoločnosť Dyson alebo jej oprávnení zástupcovia.
- Bežné opotrebenie (napr. poistky, rotačná kefa, rotačná kefa s mikrovláknom atď).
- Použitie tohto spotrebiča na sutiny, popol a omietku.
- Zníženie kapacity batérie z dôvodu jej veku alebo opotrebovania (ak prichádza v úvahu).

Ak máte akékoľvek pochybnosti ohľadne toho, na čo sa záruka vzťahuje, kontaktujte prosím našu zákaznícku linku.

Záručné podmienky

- Záruka nadobúda platnosť v deň nákupu (alebo v deň dodania, ak k nemu došlo neskôr).
- Pred započatím záručnej opravy spotrebiča spoločnosti Dyson je nutné predložiť originálny predajný doklad. Bez predloženia tohto dokladu bude oprava účtovaná ako mimozáručná. Preto si predajný doklad starostlivo uschovajte.

- Všetky práce smie vykonávať iba spoločnosť Dyson alebo jej autorizovaní poskytovatelia služieb.
 - Všetky vymenené súčasti v rámci záručnej opravy sa stávajú majetkom spoločnosti Dyson.
 - Oprava alebo výmena spotrebiča Dyson predlžuje platnosť záruky o dobu, po ktorú bol spotrebič v záručnej oprave.
 - Záruka poskytuje výhody, ktoré idú nad rámec vašich spotrebiteľských práv a nemajú na nich žiadny vplyv, a bude platiť, či už ste zakúpili spotrebič priamo u spoločnosti Dyson, alebo u autorizovaného predajcu.
- Bude treba, aby ste nám poskytli základné kontaktné údaje, aby sme mohli registrovať váš spotrebič a podporovať tým jeho záruku.
 - Po registrácii budete mať možnosť si vybrať, či od nás chcete dostávať rôzne informácie. Pokiaľ sa prihlásite k odberu informácií od spoločnosti Dyson, budeme vám zasielať podrobnosti o špeciálnych ponukách a správach o našich novinkách.
 - Údaje, ktoré nám poskytnete, nikdy nepredáme tretím stranám a budeme ich používať iba v súlade s našimi zásadami ochrany osobných údajov, ktoré sú k dispozícii na našom webe: [privacy.dyson.com](https://www.dyson.com/privacy).

Dôležité informácie o ochrane údajov

Pri registrácii spotrebiča Dyson:

Slovná známka a logo Bluetooth® sú registrované obchodné značky spoločnosti Bluetooth SIG, Inc. a akékoľvek použitie týchto značiek zo strany spoločnosti Dyson je licencované.
Apple a logo Apple sú obchodné značky spoločnosti Apple Inc., registrované v USA a iných krajinách. App Store je značka služby spoločnosti Apple Inc., registrovaná v USA a iných krajinách.
Google Play a logo Google Play sú obchodné značky spoločnosti Google Inc.



¹EU Declaration of Conformity

²Manufacturer: Dyson Technology Limited
³Address: Tetbury Hill
Malmesbury
Wiltshire SN16 0RP
United Kingdom

⁴This declaration of conformity is issued under the sole responsibility of the manufacturer.

⁵Object of the Declaration: Domestic Robot Vacuum Cleaner

⁶Model Identifier: RB05-A

⁷Model Name: Dyson Spot+Scrub Ai

⁸The object of the declaration described above is in conformity with the relevant Union harmonisation legislation:
2014/53/EU
2011/65/EU
2009/125/EC
(EU) 2023/826

⁹Standards used in relation to which conformity is declared:
EN 60335-1:2012+A11:2014+A13:2017+A1:2019+A14:2019+A2:2019+A15:2021+A16:2023
EN IEC 60335-2-2:2023+A11:2023
EN 60335-2-10:2003+A1:2008
EN IEC 60335-2-43:2020+A11:2020
EN 62233:2008
EN IEC 62311:2020
EN 60825-1:2014+A11:2021
EN 50689:2021
EN 62471:2008
EN IEC 55014-1:2021
EN IEC 55014-2:2021
EN IEC 61000-3-2:2019+A1:2021+A2:2024
EN 61000-3-3:2013+A1:2019+A2:2021
EN 301 489-1 V2.2.3
EN 301 489-17 V3.3.1
EN 300 328 V2.2.2
EN 301 893 V2.2.1
EN 18031-1:2024
EN 18031-2:2024
EN IEC 63000:2018
EN 50564:2011

¹⁰Signed for and on behalf of: Dyson Technology Limited

¹¹Signature: 

¹²Name: Duncan Pudney

¹⁴Date: 2025-11-06

¹³Function: Principal Regulatory Specialist

¹⁵Place: Malmesbury, United Kingdom



CZ Zákaznická linka

Budete-li mít dotaz týkající se vašeho spotřebiče Dyson, kontaktujte naši zákaznickou linku. Před telefonátem si prosím připravte sériové číslo vašeho spotřebiče, datum zakoupení a jméno prodejce, u kterého jste spotřebič Dyson zakoupili.

Telefon: +420 491 512 060

E-mail: dysonpodpora@solight.cz

WEB: www.solight.cz

Autorizované servisní středisko DYSON:

Solight Holding s.r.o.

Plumlovská 481/200

796 04 Prostějov

Telefon: +420 491 512 060

E-mail: dysonpodpora@solight.cz

SK Zákaznícka linka

Ak budete mať dotaz týkajúci sa vášho spotrebiča Dyson, kontaktujte našu zákaznícku linku. Pred telefonátom si prosím pripravte sériové číslo vášho spotrebiča, dátum kúpi a meno predajcu, u ktorého ste spotrebič Dyson zakúpili.

Telefón: +420 491 512 060

E-mail: dysonpodpora@solight.cz

WEB: www.solight.sk

Autorizované servisné stredisko DYSON:

Solight Holding s.r.o.

Plumlovská 481/200

796 04 Prostějov

Česká republika

Telefón: +420 491 512 060

E-mail: dysonpodpora@solight.cz

Výrobce: Dyson Technology BV, De Ruijterkade 139, Amsterdam, 1011 AC, Nizozemsko

Distributor: Solight Holding s.r.o., Na Brně 1972. 500 06, Hradec Králové

Výrobca: Dyson Technology BV, De Ruijterkade 139, Amsterdam, 1011 AC, Holandsko

Dodávateľ: Solight Holding s.r.o., Na Brně 1972. 500 06, Hradec Králové, Česká republika